



Администрация Пермского муниципального округа Пермского края  
Комитет имущественных отношений

## РАСПОРЯЖЕНИЕ

26.12.2024

№ 4542

### **Об установлении публичного сервитута на часть земельных участков**

В соответствии со ст. 23, гл. V.7 Земельного кодекса Российской Федерации, Федеральным законом от 25.10.2001 № 137-ФЗ «О введении в действие Земельного кодекса Российской Федерации», пп. 3.2.5 п. 3.2 разд. 3 Положения о комитете имущественных отношений администрации Пермского муниципального округа, утвержденного решением Думы Пермского муниципального округа Пермского края от 29.11.2022 № 48, на основании ходатайства публичного акционерного общества «Россети Урал» (ИНН 6671163413, ОГРН 1056604000970) (далее - ПАО «Россети Урал») от 11.12.2024 № 17567:

1. Установить в интересах ПАО «Россети Урал») публичный сервитут площадью 2036 кв.м на часть земельных участков:

- с кадастровым номером 59:32:1790001:73 (80 кв.м), расположенный по адресу: Пермский край, Пермский р-н, Савинское с/п, д. Хмели, ш. Космонавтов, 316 б/2;

- с кадастровым номером 59:32:1790001:3610 (662 кв.м), расположенный по адресу: край Пермский, муниципальный округ Пермский, деревня Хмели, шоссе Космонавтов, з/у 310/8;

- с кадастровым номером 59:32:1790001:3542 (559 кв.м), расположенный по адресу: Пермский край, Пермский муниципальный округ, деревня Хмели;

- с кадастровым номером 59:32:1790001:3538 (97 кв.м), расположенный по адресу: Пермский край, Пермский муниципальный округ, деревня Хмели;

- с кадастровым номером 59:32:1790001:3507 (154 кв.м), расположенный по адресу: Пермский край, Пермский муниципальный округ, деревня Хмели;

- с кадастровым номером 59:32:1790001:295 (90 кв.м), расположенный по адресу: край Пермский, р-н Пермский, с/п Савинское, д. Хмели, ш. Космонавтов, дом 310/1);

- в кадастровом квартале 59:32:1790001: (394 кв.м), расположенный по адресу: Пермский край, Пермский район.

Цель: эксплуатация объекта электросетевого хозяйства «ВЛ-0,4кВ Красава от КТП-7721».

Срок: 49 лет.

2. Утвердить границы публичного сервитута земельного участка, указанного в п. 1 настоящего распоряжения, согласно прилагаемой схеме расположения границ публичного сервитута.

3. Срок, в течение которого использование указанных в п. 1 настоящего распоряжения земельного участка в соответствии с его разрешенным использованием будет невозможно или существенно затруднено в связи с осуществлением сервитута – не установлен.

4. Порядок установления зон с особыми условиями использования территорий и содержание ограничений прав на земельные участки в границах таких зон установлен Постановлением Правительства РФ от 24.02.2009 № 160 «О порядке установления охранных зон объектов электросетевого хозяйства и особых условий использования земельных участков, расположенных в границах таких зон».

5. Плата за публичный сервитут устанавливается в соответствии с Федеральным законом от 29.07.1998 № 135-ФЗ «Об оценочной деятельности в Российской Федерации» и методическими рекомендациями, утвержденными приказом Минэкономразвития России от 04.06.2019 № 321, а также согласно приложению № 3 к настоящему распоряжению.

6. Комитету имущественных отношений администрации Пермского муниципального округа в течение 5 рабочих дней со дня подписания настоящего распоряжения:

6.1. направить настоящее распоряжение в Управление Федеральной службы государственной регистрации, кадастра и картографии по Пермскому краю;

6.2. направить настоящее распоряжение в ПАО «Россети Урал», а также сведения о лицах, являющихся правообладателями земельных участков, сведения о лицах, подавших заявления об учете их прав (обременений прав) на земельные участки, способах связи с ними, копии документов, подтверждающих права указанных лиц на земельный участок;

6.3. разместить настоящее распоряжение на официальном сайте Пермского муниципального округа в информационно-телекоммуникационной сети Интернет <https://permkrug.ru>.

7. Настоящее распоряжение вступает в силу со дня его подписания.

9. Контроль исполнения распоряжения возложить на заместителя председателя комитета М.В. Королеву.

Председатель комитета



Е.А. Демидова

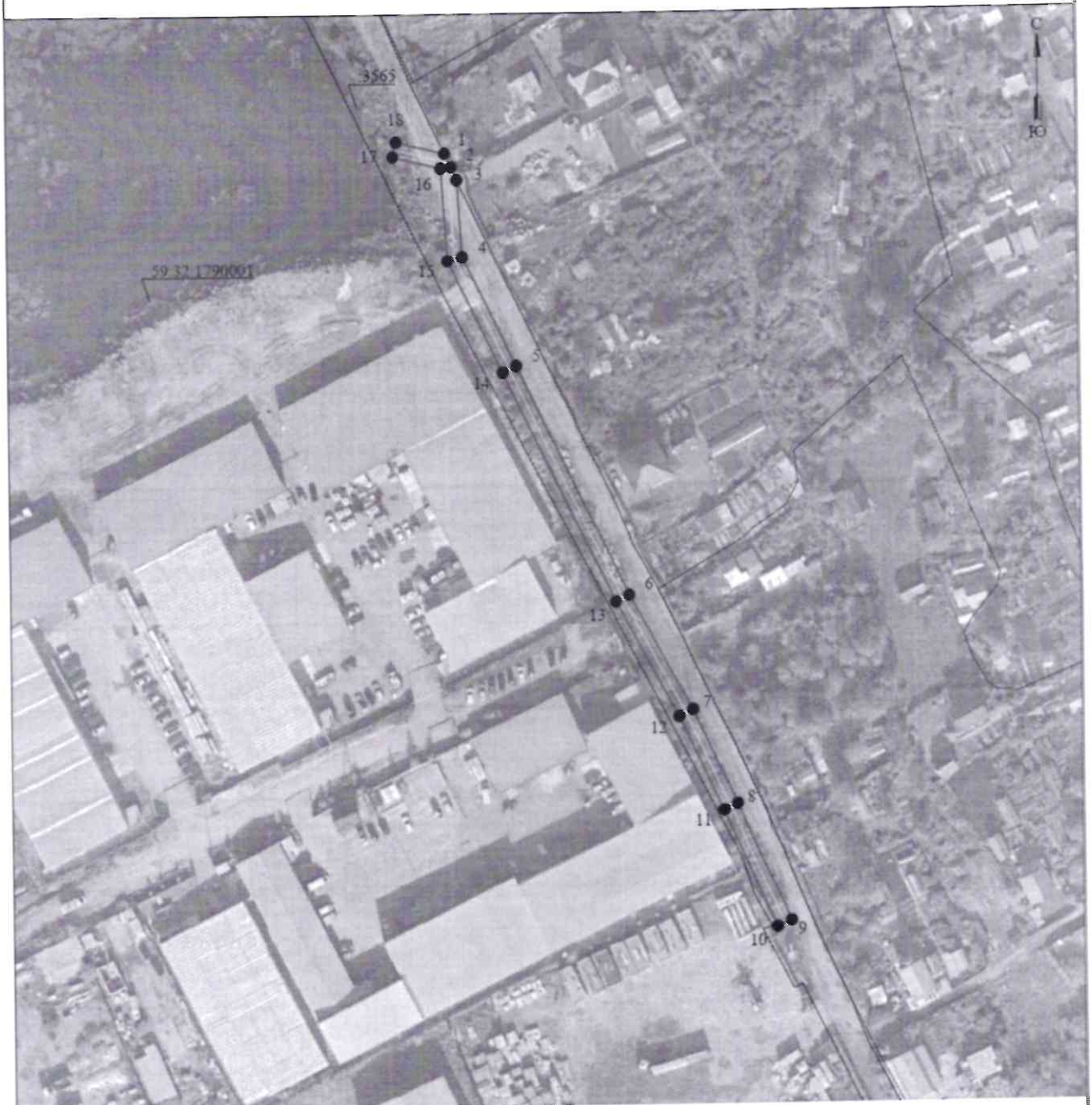


## СХЕМА РАСПОЛОЖЕНИЯ ГРАНИЦ ПУБЛИЧНОГО СЕРВИТУТА

для эксплуатации объекта электросетевого хозяйства

ВЛ-0,4кВ Красава от КТП-7721

(наименование объекта)



Масштаб 1:1000

### Используемые условные знаки и обозначения:

	- граница земельного участка, включающая в себя публичный сервитут		- граница установленного публичного сервитута
	- граница кадастрового квартала		- граница кадастрового квартала, включающего публичный сервитут
	- кадастровый номер земельного участка		- кадастровый номер земельного участка, включающего публичный сервитут
	- номер кадастрового квартала		- номер кадастрового квартала, включающего публичный сервитут

**ОПИСАНИЕ МЕСТОПОЛОЖЕНИЯ ГРАНИЦ  
ПУБЛИЧНОГО СЕРВИТУТА**

Сведения о местоположении границ объекта					
1. Система координат <u>МСК-59, зона 2</u>					
2. Сведения о характерных точках границ объекта					
Обозначение характерных точек границ	Координаты, м		Метод определения координат характерной точки	Средняя квадратическая погрешность положения характерной точки (M <sub>г</sub> ), м	Описание обозначения точка местности (при наличии)
	X	Y			
1	2	3	4	5	6
1	511770.27	2222866.56	Метод спутниковых геодезических измерений (определений)	0.10	-
2	511766.70	2222868.30	Метод спутниковых геодезических измерений (определений)	0.10	-
3	511763.31	2222869.69	Метод спутниковых геодезических измерений (определений)	0.10	-
4	511742.86	2222870.97	Метод спутниковых геодезических измерений (определений)	0.10	-
5	511713.93	2222884.90	Метод спутниковых геодезических измерений (определений)	0.10	-
6	511653.25	2222913.88	Метод спутниковых геодезических измерений (определений)	0.10	-

7	511622.70	2222930.39	Метод спутниковых геодезических измерений (определений)	0.10	-
8	511597.98	2222941.92	Метод спутниковых геодезических измерений (определений)	0.10	-
9	511566.92	2222955.66	Метод спутниковых геодезических измерений (определений)	0.10	-
10	511565.31	2222951.96	Метод спутниковых геодезических измерений (определений)	0.10	-
11	511596.32	2222938.28	Метод спутниковых геодезических измерений (определений)	0.10	-
12	511620.90	2222926.81	Метод спутниковых геодезических измерений (определений)	0.10	-
13	511651.43	2222910.32	Метод спутниковых геодезических измерений (определений)	0.10	-
14	511712.21	2222881.30	Метод спутниковых геодезических измерений (определений)	0.10	-
15	511741.82	2222867.03	Метод спутниковых геодезических измерений (определений)	0.10	-
16	511766.41	2222865.50	Метод спутниковых геодезических измерений (определений)	0.10	-
17	511769.48	2222852.89	Метод спутниковых геодезических измерений (определений)	0.10	-
18	511773.36	2222853.82	Метод спутниковых геодезических измерений (определений)	0.10	-
1	511770.27	2222866.56	Метод спутниковых геодезических измерений (определений)	0.10	-

3. Сведения о характерных точках части (частей) границы объекта

Обозначение характерных точек части границы	Координаты, м		Метод определения координат характерной точки	Средняя квадратическая погрешность положения характерной точки (M), м	Описание обозначения точки на местности (при наличии)
	X	Y			
1	2	3	4	5	6
-	-	-	-	-	-



**Расчет платы  
за публичный сервитут**

Плата за публичный сервитут рассчитана в соответствии с п. 4 ст. 39.46 Земельного кодекса Российской Федерации на часть земельных участков:

1. с кадастровым номером **59:32:1790001:3507:**
  - Площадь земельного участка – 814 кв.м.
  - Площадь земельного участка, обремененного сервитутом – 154 кв.м.
  - Кадастровая стоимость земельного участка – 146,52 руб.
  - Кадастровая стоимость земельного участка за кв.м. – 0,18 руб/кв.м.
  - Срок публичного сервитута – 49 лет
  - Стоимость платы за сервитут:  $154 * 0,8 * 49 * 0,01\% = 0,14$  руб.
2. с кадастровым номером **59:32:1790001:3542:**
  - Площадь земельного участка – 4451 кв.м.
  - Площадь земельного участка, обремененного сервитутом – 559 кв.м.
  - Кадастровая стоимость земельного участка – 1 633 427,98 руб.
  - Кадастровая стоимость земельного участка за кв.м. – 366,98 руб/кв.м.
  - Срок публичного сервитута – 49 лет
  - Стоимость платы за сервитут:  $559 * 366,98 * 49 * 0,01\% = 1005,19$  руб.
3. с кадастровым номером **59:32:1790001:3538:**
  - Площадь земельного участка – 5 889 кв.м.
  - Площадь земельного участка, обремененного сервитутом – 97 кв.м.
  - Кадастровая стоимость земельного участка – 2 161 145,22 руб.
  - Кадастровая стоимость земельного участка за кв.м. – 366,98 руб/кв.м.
  - Срок публичного сервитута – 49 лет
  - Стоимость платы за сервитут:  $97 * 366,98 * 49 * 0,01\% = 174,43$  руб.
4. в кадастровом квартале **59:32:1790001:**
  - Площадь земельного участка, обремененного сервитутом – 394 кв.м.
  - Удельный показатель кадастровой стоимости – 278,62 руб/кв.м.
  - Срок публичного сервитута – 49 лет
  - Стоимость платы за сервитут:  $394 * 278,62 * 49 * 0,01\% = 537,90$  руб.

**Размер платы за весь срок сервитута – 1717,66 рублей (Одна тысяча семьсот семнадцать рублей 66 копеек)**

**Платежные реквизиты**  
для внесения платы за публичный сервитут

**ИНН** 5948066481

**КПП** 594801001

**Наименование получателя** Управление Федерального казначейства по Пермскому краю (Комитет имущественных отношений администрации Пермского муниципального округа)

**Казначейский счет** 03100643000000015600

**Единый казначейский счет** 40102810145370000048

**Отделение** Пермь Банка России // УФК по Пермскому краю г. Пермь

**БИК** 015773997

**ОКТМО** 57546000

**назначение платежа** плата за публичный сервитут распоряжение от 26.12.2024

№ 4542

**КБК** 542 1 11 05 410 14 0000 120

